

2025年 (令和7年)

3月発刊 No.349

東大阪市内企業景気動向(2月期)

# 業界情報

<編集> 東大阪商工会議所 企画調査部  
東大阪市永和2-1-1 TEL06(6722)1151

<製造業>

鉄 線  
ね じ  
金 網  
鋳 ・ 鍛 造  
作 業 工 具  
印 刷  
スチール家具  
紙 器  
プラスチック製品  
織 維 製 品  
金 型  
一 般 機 械  
電 気 機 械

<卸売業>

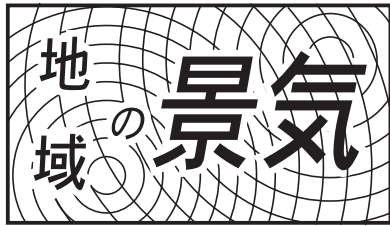
金 物  
機 械  
紙 文 具

<小売業>

衣 料 品  
家 庭 電 器  
家 具  
食 品

東大阪商工会議所

中小企業研究交流センター



## 円高傾向もコスト高続く 全業種とも先行き慎重な見通し

【2025年2月期】

### 概要

製造業の対前年同期比生産額業況指数は▲9（前12月期▲20）と11p上昇。対前年同期比の原材料仕入価格は60（同61）と1p下降。製品販売価格は43（同38）と5p上昇し強含み。採算状況は▲22（同▲18）と4p下降しやや悪い。3ヵ月先の景気見通し指数（BSI）は▲7（同▲7）と横ばいで慎重な見通し。「内外需ともに低迷」「原材料・原油高」「アメリカの関税政策を懸念」等不安材料が散見。

卸売業の対前年同期比販売額業況指数は6（前12月期▲6）とプラスに転じた。対前年同期比の商品仕入額も25（同▲3）とプラスに転じた。商品仕入価格は58（同46）と12p上昇し強含み。商品販売価格も39（同31）と8p上昇し強含み。3ヵ月先の景気見通し指数（BSI）は▲5（同▲10）と5p上昇するもやや慎重な見通し。「価格転嫁交渉も難航」との声も。

小売業の対前年同期比販売額業況指数は▲15（前12月期▲10）と5p下降。また対前年同期比の商品仕入額も▲13（同▲8）

と5p下降した。商品仕入価格は63（同50）と13p上昇し強含み。商品販売価格は42（同42）と横ばい。3ヵ月先の景気見通し指数（BSI）は▲9（同▲19）と10p上昇するも慎重な見通し。「製品値上げ多数で買い渋り発生」との声あり。

### 《製造業》

製造業について、業種別の対前年同期比生産額業況指数をみると、鉄線±0（前12月期▲47）、鋳・鍛造▲22（同▲53）、作業工具▲8（同▲9）、スチール家具▲13（同▲22）、紙器▲11（同▲33）、プラスチック製品14（同▲11）、繊維製品▲22（同▲60）、金型22（同▲9）の8業種は上昇。うち、プラスチック製品、金型はプラスに転じ、鉄線は水面に浮上した。一方、ねじ▲29（同▲26）、金網▲40（同▲9）、印刷▲20（同▲7）、一般機械7（同12）、電気機械▲8（同8）の5業種は下降。うち、電気機械はマイナスに転じた。

対前期比でみると、生産額業況指数は全体で▲15（前12月期▲15）と横ばい。業種別では、鉄線▲7（同▲77）、鋳・鍛造

▲ 22 (同▲ 35)、作業工具▲ 25 (同▲ 36)、プラスチック製品 21(同 6)、繊維製品▲ 22(同▲ 40)、金型 7 (同▲ 27) の 6 業種は上昇。うち、金型はプラスに転じた。一方、ねじ▲ 10 (同▲ 5)、金網▲ 60 (同▲ 36)、印刷▲ 14 (同 29)、スチール家具▲ 12 (同± 0)、紙器▲ 23 (同▲ 13)、一般機械▲ 27 (同 18)、電気機械▲ 29 (同▲ 8) の 7 業種は下降。うち、印刷、スチール家具、一般機械はマイナスに転じた。

3ヵ月先の景気見通しについて各々の景気見通し指数 (BSI) をみると、鉄線▲ 7 (前 12 月期▲ 19)、鋳・鍛造▲ 7 (同▲ 9)、作業工具▲ 21 (同▲ 22)、紙器▲ 11 (同▲ 13)、プラスチック製品± 0(同▲ 8)、金型± 0(同▲ 9) の 6 業種は上昇。うち、プラスチック製品、金型は水面に浮上した。一方、ねじ▲ 9 (同▲ 7)、金網▲ 20 (同▲ 9)、印刷± 0 (同 3)、スチール家具▲ 12(同 11)、一般機械▲ 3(同± 0) の 5 業種は下降。うち、スチール家具、一般機械はマイナスに転じ、印刷は水面に下降した。また、繊維製品▲ 5 (同▲ 5)、電気機械± 0 (同± 0) の 2 業種は横ばい。

#### 《卸売業》

卸売業の業種別での対前年同期比販売額業況指数をみると、金物± 0 (前 12 月期▲ 17)、紙文具 45 (同 9) の 2 業種は上昇。うち、金物は水面に浮上した。一方、機械▲ 25 (同

▲ 9) は下降した。

対前期比でみると、販売額業況指数は全体で▲ 14 (前 12 月期▲ 8) と 6p 下降。業種別では、機械▲ 17 (同▲ 28) は上昇。一方、紙文具▲ 27(同± 0)はマイナスに転じた。また、金物± 0 (同± 0) は横ばい。

3ヵ月先の景気見通し指数 (BSI) については、金物▲ 7(前 12 月期▲ 16)、機械▲ 4(同▲ 18)の 2 業種は上昇。一方、紙文具▲ 4(同 4) はマイナスに転じた。

#### 《小売業》

小売業の業種別での対前年同期比販売額業況指数をみると、家庭電器▲ 10 (前 12 月期▲ 30)、家具▲ 13 (同▲ 38)、食品 18 (同 8) の 3 業種は上昇。一方、衣料品▲ 55 (同 10) はマイナスに転じた。

対前期比でみると、販売額業況指数は全体で▲ 40 (前 12 月期 5) とマイナスに転じた。業種別では、家具▲ 25 (同▲ 38) は上昇。一方、衣料品▲ 46(同 30)、家庭電器▲ 70(同▲ 40)、食品▲ 18 (同 50) の 3 業種は下降。うち、衣料品、食品はマイナスに転じた。

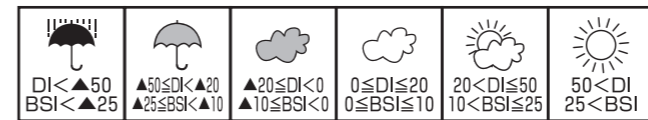
3ヵ月先の景気見通し指数 (BSI) をみると、家庭電器▲ 10 (前 12 月期▲ 25)、家具 6 (同▲ 31)、食品▲ 9 (同▲ 21) の 3 業種は上昇。うち、家具はプラスに転じた。一方、衣料品▲ 18 (同± 0) はマイナスに転じた。

# 東大阪市内企業景気動向調査(2025年2月期)製造業

	鉄線	ねじ	金網	鋳・鍛造	作業工具	印刷	スチール家具	紙器	プラスチック製品	繊維製品	金型	一般機械	電気機械
概況	対前年生産額業況指数は±0(前12月期▲47)と水面に浮上した。仕入価格は64(同69)と5p下降。また販売価格も57(同77)と20p下降。採算状況は▲21(同▲31)と10p上昇。先行き見通しBSIは▲7(同▲19)と12p上昇するも慎重な見通し。「安価な中国材流入」との声も。	対前年生産額業況指数は▲29(前12月期▲26)と前期より3p下降。仕入価格は86(同68)と18p上昇。販売価格は62(同47)と15p上昇。採算状況は▲33(同▲15)と18p下降。先行き見通しBSIは▲9(同▲7)と2p下降し慎重な見通し。「アメリカの関税政策を懸念」との声も。	対前年生産額業況指数は▲40(前12月期▲9)と前期より31p下降。仕入価格は20(同55)と35p下降。販売価格は40(同36)と4p上昇。採算状況は▲30(同±0)とマイナスに転じた。先行き見通しBSIは▲20(同▲9)と11p下降し厳しい見通し。厳しさを実感する声あり。	対前年生産額業況指数は▲22(前12月期▲53)と前期より31p上昇。仕入価格は57(同70)と13p下降。また販売価格も29(同35)と6p下降。採算状況は▲36(同▲41)と5p上昇。先行き見通しBSIは▲7(同▲9)と2p上昇するも慎重な見通し。「4月以降に受注向上く気配」との声も。	対前年生産額業況指数は▲8(前12月期▲9)と前期より1p上昇。仕入価格は75(同73)と2p上昇。また販売価格も42(同18)と24p上昇。採算状況は▲34(同▲45)と11p上昇。先行き見通しBSIは▲21(同▲22)と1p上昇するも厳しい見通し。「在庫調整の動きあり」との声も。	対前年生産額業況指数は▲20(前12月期▲7)と前期より13p下降。仕入価格は60p(同79p)と19p下降。また販売価格も27(同36)と9p下降。採算状況は▲27(同▲14)と13p下降。先行き見通しBSIは±0(同3)と水面に下降した。	対前年生産額業況指数は▲13(前12月期▲22)と前期より9p上昇。仕入価格は50(同56)と6p下降。販売価格は63(同33)と30p上昇。採算状況は±0(同22)と水面に下降。先行き見通しBSIは▲12(同11)とマイナスに転じ慎重な見通し。「原油高で運送費の高騰を懸念」との声も。	対前年生産額業況指数は▲11(前12月期▲33)と前期より22p上昇。仕入価格は41(同33)と8p上昇。販売価格は24(同33)と9p下降。採算状況は▲17(同▲7)と10p下降。先行き見通しBSIは▲11(同▲13)と2p上昇するも慎重な見通し。一方で「インバウンドの影響で受注増」との声も。	対前年生産額業況指数は14(前12月期▲11)とプラスに転じた。仕入価格は50(同65)と15p下降。また販売価格も36(同41)と5p下降。採算状況は±0(同▲12)と水面に浮上。また先行き見通しBSIも±0(同▲8)と水面に浮上した。一方で「円高傾向も仕入価格に反映なし」との声も。	対前年生産額業況指数は▲22(前12月期▲60)と前期より38p上昇。仕入価格は67(同60)と7p上昇。また販売価格も78(同50)と28p上昇。採算状況は▲44(同▲50)と6p上昇。先行き見通しBSIは▲5(同▲5)と横ばいでやや慎重な見通し。「物価の上がり方が読めない」との声も。	対前年生産額業況指数は22(前12月期▲9)とプラスに転じた。仕入価格は64(同45)と19p上昇。また販売価格も22(同9)と13p下降。先行き見通しBSIは±0(同▲9)と水面に浮上した。一方で「同業他社の廃業が際立ってきた」との声も。	対前年生産額業況指数は7(前12月期12)と前期より5p下降。仕入価格は73(同75)と2p下降。販売価格は60(同44)と16p上昇。採算状況は▲7(同▲19)と12p上昇。先行き見通しBSIは▲3(同±0)とマイナスに転じやや慎重な見通し。「設備投資抑制傾向」との声あり。	対前年生産額業況指数は▲8(前12月期8)とマイナスに転じた。仕入価格は50(同38)と12p上昇。また販売価格も36(同23)と13p上昇。採算状況は▲14(同▲7)と7p下降。先行き見通しBSIは±0(同±0)と水面で横ばい。「業績不調続く」との声あり。
生産額(前年比)													
原材料仕入価格(前年比)													
製品販売価格(前年比)													
製品在庫額(現在の状況)	やや過剰 過剰	適正 適正	やや過剰 やや過剰	やや過剰 やや過剰	やや過剰 やや過剰	適正 適正	やや過剰 やや過剰	やや過剰 やや過剰	適正 適正	やや過剰 やや過剰	適正 適正	適正 適正	やや過剰 やや過剰
採算状況(現在の状況)													
資金繰り(現在の状況)													
3ヵ月後の景況													

※右下枠内は12月期

- [注] 1. 業況指数=業況判断指数の略(増加企業の割合A-減少企業の割合B)  
 2. BSI(景気見通し指数)=(良くなるとみる企業の割合-悪くなるとみる企業の割合)×1/2  
 3. 概況の「先行き見通しBSI」を除く全ての数値は対前年同期比を示す。



# 東大阪市内企業景気動向調査(2025年2月期)卸・小売業

	金物卸	機械卸	紙文具卸	衣料小売	家電小売	家具小売	食品小売
概況	対前年販売額業況指数は±0(前12月期▲17)と水面に浮上した。商品仕入額は38(同▲9)とプラスに転じた。仕入価格は62(同58)と4p上昇。また販売価格も62(同50)と12p上昇した。先行き見通しBSIは▲7(同▲16)と9p上昇するも慎重な見通し。「先行き見通しが立たない」との声も。	対前年販売額業況指数は▲25(前12月期▲9)と前期より16p下降。商品仕入額は▲17(同9)とマイナスに転じた。仕入価格は67(同27)と40p上昇。また販売価格も42(同27)と15p上昇した。先行き見通しBSIは▲4(同▲18)と14p上昇するもやや慎重な見通し。「電動工具の売上が特に低調」との声も。	対前年販売額業況指数は45(前12月期9)と前期より36p上昇。商品仕入額は55(同▲8)とプラスに転じた。仕入価格は45(同50)と5p下降。また販売価格も9(同17)と8p下降した。先行き見通しBSIは▲4(同4)とマイナスに転じやや慎重な見通し。「販売価格交渉中も難航」との声も。	対前年販売額業況指数は▲55(前12月期10)とマイナスに転じた。商品仕入額は▲55(同▲30)と25p下降した。仕入価格は55(同20)と35p上昇。また販売価格も27(同20)と7p上昇した。先行き見通しBSIは▲18(同±0)とマイナスに転じ厳しい見通し。「仕入価格上昇も価格転嫁できず」との声も。	対前年販売額業況指数は▲10(前12月期▲30)と前期より20p上昇。また商品仕入額も▲20(同▲30)と10p上昇。仕入価格は60(同50)と10p上昇。販売価格は50(同50)と横ばい。先行き見通しBSIは▲10(同▲25)と15p上昇するも慎重な見通し。「製品値上げで買い渋り発生」との声も。	対前年販売額業況指数は▲13(前12月期▲38)と前期より25p上昇。商品仕入額は13(同▲13)とプラスに転じた。仕入価格は50(同37)と13p上昇。また販売価格も38(同25)と13p上昇した。先行き見通しBSIは6(同▲31)とプラスに転じ改善の見通し。一方で「厳しい状況が続いている」との声も。	対前年販売額業況指数は18(前12月期8)と前期より10p上昇。商品仕入額は18(同34)と16p下降した。仕入価格は82(同83)と1p下降。また販売価格も55(同67)と12p下降した。先行き見通しBSIは▲9(同▲21)と12p上昇するも慎重な見通し。「同業者の廃業が増えている」との声も。
販売額(前年比)							
商品仕入額(前年比)							
商品仕入価格(前年比)							
商品販売価格(前年比)							
商品手持額(現在の状況)	過剰	やや過剰	適正	適正	適正	やや過剰	やや不足
資金繰り(現在の状況)							
3ヵ月後の景況							

※右下枠内は12月期

- [注] 1. 業況指数=業況判断指数の略(増加企業の割合A-減少企業の割合B)  
 2. BSI(景気見通し指数)=(良くなるとみる企業の割合-悪くなるとみる企業の割合)×1/2  
 3. 概況の「先行き見通しBSI」を除く全ての数値は対前年同期比を示す。

DI<▲50 BSI<▲25	▲50≤DI<▲20 ▲25≤BSI<▲10	▲20≤DI<0 ▲10≤BSI<0	0≤DI≤20 0≤BSI≤10	20<DI≤50 10<BSI≤25

DI<▲50	▲50≤DI<▲20	▲20≤DI≤20	20<DI≤50

[注] 本調査のデータは、(1)前年同期比、(2)2ヵ月前と比べたもので、それぞれ増加(値上がり、良くなる)したか、逆に減少(値下がり、悪くなる)したか、あるいは、ほとんど変わらないかを企業割合で示したものを。

(調査対象と回収状況)

調査期間 2025年2月20日~3月6日  
 調査対象数 309社  
 回収数 253社  
 回収率 81.9%

(単位:社、%)

製造業	対象数	回収数	回収率	卸・小売業	対象数	回収数	回収率
鉄線	18	14	81.9	(卸)	93	76	81.7
ねじ	21	21	100.0	金物	16	13	81.3
金網	12	10	83.3	機械	15	12	80.0
鋳・鍛造	20	14	70.0	紙文具	14	11	78.6
作業工具	15	12	80.0	(小売)			
印刷	15	15	100.0	衣料	13	11	84.6
スチール家具	11	8	72.7	家電	12	10	83.3
紙器	17	17	100.0	家具	9	8	88.9
プラスチック	19	14	73.7	食品	14	11	78.6
繊維製品	12	9	75.0				
金型	17	14	82.4				
一般機械	21	15	71.4				
電気機械	18	14	77.8				

東大阪中小企業景況判断表(製造業)

2025年

2月期(4-1)

業種	調査期	対前年同期比				対前期比				対前年同期比				対前期比				対前年同期比				対前期比			
		A増加	ほぼ同様	B減少	A-B	A増加	ほぼ同様	B減少	A-B	原材料仕入価格				製品販売価格											
生産額										A値上	保合	B値下	A-B	A値上	保合	B値下	A-B	A値上	保合	B値下	A-B	A値上	保合	B値下	A-B
製造業	24年10月	16	44	40	▲24	23	51	27	▲4	60	39	2	58	36	63	2	34	41	57	2	39	22	77	2	20
	24年12月	20	40	40	▲20	18	49	33	▲15	62	38	1	61	29	70	1	28	40	57	2	38	13	85	3	10
	25年2月	24	43	33	▲9	19	47	34	▲15	62	37	2	60	29	70	1	28	44	55	1	43	14	85	1	13
鉄線	24年10月	29	50	21	8	21	50	29	▲8	57	36	7	50	36	64	0	36	43	50	7	36	29	71	0	29
	24年12月	15	23	62	▲47	0	23	77	▲77	69	31	0	69	15	85	0	15	77	23	0	77	15	69	15	0
	25年2月	29	43	29	0	14	64	21	▲7	64	36	0	64	14	86	0	14	57	43	0	57	0	100	0	0
ねじ	24年10月	15	40	45	▲30	30	40	30	0	60	40	0	60	30	70	0	30	55	45	0	55	30	70	0	30
	24年12月	21	32	47	▲26	11	74	16	▲5	68	32	0	68	11	89	0	11	47	53	0	47	5	95	0	5
	25年2月	19	33	48	▲29	14	62	24	▲10	86	14	0	86	19	81	0	19	62	38	0	62	10	90	0	10
金網	24年10月	0	30	70	▲70	20	30	50	▲30	50	50	0	50	30	70	0	30	40	60	0	40	20	80	0	20
	24年12月	27	36	36	▲9	9	45	45	▲36	55	45	0	55	27	64	9	18	45	45	9	36	9	82	9	0
	25年2月	10	40	50	▲40	0	40	60	▲60	20	80	0	20	0	100	0	0	40	60	0	40	0	100	0	0
鑄・鍛造	24年10月	13	20	67	▲54	7	47	47	▲40	80	20	0	80	47	47	7	40	53	47	0	53	20	73	7	13
	24年12月	12	24	65	▲53	12	41	47	▲35	76	18	6	70	53	41	6	47	41	53	6	35	18	76	6	12
	25年2月	14	50	36	▲22	14	50	36	▲22	71	14	14	57	36	57	7	29	36	57	7	29	7	93	0	7
作業工具	24年10月	15	46	38	▲23	15	69	15	0	77	23	0	77	54	46	0	54	31	69	0	31	15	85	0	15
	24年12月	27	36	36	▲9	9	45	45	▲36	73	27	0	73	18	82	0	18	18	82	0	18	0	100	0	0
	25年2月	25	42	33	▲8	17	42	42	▲25	75	25	0	75	58	42	0	58	42	58	0	42	17	83	0	17
印刷	24年10月	13	73	13	0	13	60	27	▲14	47	53	0	47	33	67	0	33	53	47	0	53	20	80	0	20
	24年12月	14	64	21	▲7	29	71	0	29	79	21	0	79	29	71	0	29	36	64	0	36	7	93	0	7
	25年2月	13	53	33	▲20	13	60	27	▲14	60	40	0	60	40	60	0	40	27	73	0	27	7	87	7	0
スチール家具	24年10月	25	25	50	▲25	25	38	38	▲13	63	25	13	50	25	75	0	25	38	63	0	38	13	88	0	13
	24年12月	22	33	44	▲22	33	33	33	0	56	44	0	56	44	56	0	44	33	67	0	33	11	89	0	11
	25年2月	25	38	38	▲13	38	13	50	▲12	50	50	0	50	38	63	0	38	63	38	0	63	50	50	0	50
紙器	24年10月	6	38	56	▲50	19	69	13	6	38	63	0	38	25	75	0	25	13	88	0	13	6	94	0	6
	24年12月	20	27	53	▲33	27	33	40	▲13	33	67	0	33	20	80	0	20	33	67	0	33	27	73	0	27
	25年2月	24	41	35	▲11	24	29	47	▲23	41	59	0	41	18	82	0	18	24	76	0	24	12	88	0	12
プラスチック製品	24年10月	20	60	20	0	33	40	27	6	67	27	7	60	40	53	7	33	40	53	7	33	40	53	7	33
	24年12月	18	53	29	▲11	24	59	18	6	65	35	0	65	29	71	0	29	41	59	0	41	18	82	0	18
	25年2月	21	71	7	14	21	79	0	21	50	50	0	50	14	86	0	14	36	64	0	36	21	79	0	21
繊維製品	24年10月	0	40	60	▲60	30	30	40	▲10	80	20	0	80	20	80	0	20	70	30	0	70	20	80	0	20
	24年12月	0	40	60	▲60	10	40	50	▲40	60	40	0	60	30	70	0	30	50	50	0	50	20	80	0	20
	25年2月	22	33	44	▲22	11	56	33	▲22	78	11	11	67	44	44	11	33	78	22	0	78	22	78	0	22
金型	24年10月	25	50	25	0	25	75	0	25	50	50	0	50	33	67	0	33	17	83	0	17	0	100	0	0
	24年12月	27	36	36	▲9	9	55	36	▲27	45	55	0	45	36	64	0	36	18	73	9	9	0	100	0	0
	25年2月	43	36	21	22	36	36	29	7	64	36	0	64	43	57	0	43	29	64	7	22	7	86	7	0
一般機械	24年10月	20	40	40	▲20	20	53	27	▲7	60	40	0	60	33	67	0	33	47	47	7	40	20	73	7	13
	24年12月	31	50	19	12	31	56	13	18	75	25	0	75	44	56	0	44	50	44	6	44	19	75	6	13
	25年2月	40	27	33	7	20	33	47	▲27	73	27	0	73	47	53	0	47	60	40	0	60	33	67	0	33
電気機械	24年10月	23	54	23	0	38	46	15	23	54	46	0	54	54	38	8	46	31	62	8	23	38	62	0	38
	24年12月	23	62	15	8	23	46	31	▲8	38	62	0	38	23	77	0	23	23	77	0	23	8	92	0	8
	25年2月	21	50	29	▲8	21	29	50	▲29	50	50	0	50	14	86	0	14	36	64	0	36	14	86	0	14

東大阪中小企業景況判断表(製造業)

2025年

2月期(4-2)

		現在の状況																向こう3カ月の景気予想			
		製品在庫額				採算状況				資金繰り				残業時間							
業種	調査期	A不足	適正	B過剰	A-B	A良い	普通	B悪い	A-B	A良い	普通	B悪い	A-B	A多い	普通	B少ない	A-B	良くなる	横ばい	悪くなる	BSI
製造業	24年 10月	6	77	17	▲11	7	63	30	▲23	7	72	20	▲13	7	37	56	▲49	12	67	21	▲4
	24年 12月	4	81	15	▲11	10	63	28	▲18	11	70	18	▲7	8	37	55	▲47	11	64	25	▲7
	25年 2月	6	79	15	▲9	6	66	28	▲22	10	71	19	▲9	7	37	55	▲48	10	66	24	▲7
鉄線	24年 10月	7	71	21	▲14	7	50	43	▲36	0	79	21	▲21	7	43	50	▲43	0	79	21	▲10
	24年 12月	0	69	31	▲31	0	69	31	▲31	0	92	8	▲8	8	38	54	▲46	8	46	46	▲19
	25年 2月	0	86	14	▲14	0	79	21	▲21	0	100	0	0	0	43	57	▲57	7	71	21	▲7
ねじ	24年 10月	10	65	25	▲15	5	65	30	▲25	15	70	15	0	5	50	45	▲40	5	65	30	▲12
	24年 12月	11	79	11	0	11	63	26	▲15	21	58	21	0	5	47	47	▲42	11	63	26	▲7
	25年 2月	10	71	19	▲9	5	57	38	▲33	14	67	19	▲5	0	48	52	▲52	5	71	24	▲9
金網	24年 10月	10	70	20	▲10	30	50	20	10	20	60	20	0	0	20	80	▲80	10	70	20	▲5
	24年 12月	0	82	18	▲18	9	82	9	0	9	82	9	0	0	9	91	▲91	0	82	18	▲9
	25年 2月	10	50	40	▲30	0	70	30	▲30	10	70	20	▲10	0	10	90	▲90	0	60	40	▲20
鋳・鍛造	24年 10月	0	93	7	▲7	7	60	33	▲26	7	73	20	▲13	7	7	87	▲80	7	67	27	▲10
	24年 12月	0	76	24	▲24	6	47	47	▲41	6	59	35	▲29	0	18	82	▲82	6	71	24	▲9
	25年 2月	0	86	14	▲14	14	36	50	▲36	0	71	29	▲29	0	7	93	▲93	14	57	29	▲7
作業工具	24年 10月	8	46	46	▲38	0	69	31	▲31	0	85	15	▲15	8	31	62	▲54	0	77	23	▲11
	24年 12月	9	64	27	▲18	0	55	45	▲45	0	82	18	▲18	9	45	45	▲36	0	55	45	▲22
	25年 2月	8	67	25	▲17	8	50	42	▲34	8	67	25	▲17	0	42	58	▲58	0	58	42	▲21
印刷	24年 10月	13	87	0	13	0	67	33	▲33	0	73	27	▲27	13	33	53	▲40	20	67	13	3
	24年 12月	7	93	0	7	7	71	21	▲14	7	71	21	▲14	36	21	43	▲7	29	50	21	3
	25年 2月	13	80	7	6	0	73	27	▲27	0	67	33	▲33	20	40	40	▲20	13	73	13	0
スチール家具	24年 10月	0	88	13	▲13	25	63	13	12	38	50	13	25	13	38	50	▲37	50	13	38	6
	24年 12月	22	44	33	▲11	33	56	11	22	33	56	11	22	11	33	56	▲45	44	33	22	11
	25年 2月	0	88	13	▲13	13	75	13	0	13	75	13	0	25	25	50	▲25	13	50	38	▲12
紙器	24年 10月	0	81	19	▲19	0	63	38	▲38	0	75	25	▲25	6	31	63	▲57	6	56	38	▲16
	24年 12月	0	80	20	▲20	13	67	20	▲7	13	60	27	▲14	7	33	60	▲53	0	73	27	▲13
	25年 2月	6	76	18	▲12	12	59	29	▲17	18	76	6	12	6	29	65	▲59	12	53	35	▲11
プラスチック製品	24年 10月	7	80	13	▲6	7	87	7	0	7	73	20	▲13	0	67	33	▲33	13	73	13	0
	24年 12月	0	100	0	0	12	65	24	▲12	12	71	18	▲6	6	65	29	▲23	12	59	29	▲8
	25年 2月	7	86	7	0	0	100	0	0	7	64	29	▲22	14	64	21	▲7	14	71	14	0
繊維製品	24年 10月	0	80	20	▲20	0	40	60	▲60	0	70	30	▲30	0	50	50	▲50	10	70	20	▲5
	24年 12月	0	80	20	▲20	10	30	60	▲50	10	70	20	▲10	0	30	70	▲70	10	70	20	▲5
	25年 2月	11	67	22	▲11	0	56	44	▲44	0	56	44	▲44	0	44	56	▲56	11	67	22	▲5
金型	24年 10月	8	92	0	8	17	33	50	▲33	8	42	50	▲42	17	33	50	▲33	8	83	8	0
	24年 12月	9	91	0	9	27	36	36	▲9	18	55	27	▲9	9	36	55	▲46	0	82	18	▲9
	25年 2月	7	93	0	7	14	50	36	▲22	21	57	21	0	7	43	50	▲43	14	71	14	0
一般機械	24年 10月	0	93	7	▲7	7	73	20	▲13	7	87	7	0	13	33	53	▲40	27	67	7	10
	24年 12月	0	94	6	▲6	0	81	19	▲19	6	88	6	0	0	50	50	▲50	13	75	13	0
	25年 2月	0	93	7	▲7	13	67	20	▲7	33	53	13	20	13	40	47	▲34	13	67	20	▲3
電気機械	24年 10月	8	62	31	▲23	0	85	15	▲15	8	85	8	0	8	38	54	▲46	15	69	15	0
	24年 12月	0	77	23	▲23	8	77	15	▲7	15	77	8	7	15	38	46	▲31	15	69	15	0
	25年 2月	0	79	21	▲21	0	86	14	▲14	0	93	7	▲7	14	36	50	▲36	14	71	14	0

東大阪中小企業景況判断表(卸・小売業)

2025年

2月期(4-3)

業種	調査期	対前年同期比				対前期比				対前年同期比				対前期比											
		販売額								商品仕入額								商品仕入価格							
		A 増加	ほ ぼ 同 様	B 減少	A-B	A 増加	ほ ぼ 同 様	B 減少	A-B	A 増加	ほ ぼ 同 様	B 減少	A-B	A 増加	ほ ぼ 同 様	B 減少	A-B	A 値上	保 合	B 値下	A-B	A 値上	保 合	B 値下	A-B
卸売業	24年 10月	41	21	38	3	33	44	23	10	36	33	31	5	31	41	28	3	59	36	5	54	36	62	3	33
	24年 12月	37	20	43	▲ 6	29	34	37	▲ 8	31	34	34	▲ 3	31	34	34	▲ 3	49	49	3	46	43	57	0	43
	25年 2月	28	50	22	6	22	42	36	▲ 14	42	42	17	25	28	36	36	▲ 8	58	42	0	58	39	61	0	39
金物	24年 10月	33	42	25	8	25	58	17	8	25	67	8	17	17	67	17	0	67	33	0	67	50	50	0	50
	24年 12月	33	17	50	▲ 17	25	50	25	0	33	25	42	▲ 9	33	33	33	0	58	42	0	58	50	50	0	50
	25年 2月	23	54	23	0	23	54	23	0	46	46	8	38	31	46	23	8	62	38	0	62	31	69	0	31
機械	24年 10月	36	14	50	▲ 14	29	43	29	0	36	21	43	▲ 7	29	36	36	▲ 7	79	21	0	79	43	57	0	43
	24年 12月	36	18	45	▲ 9	27	18	55	▲ 28	36	36	27	9	18	45	36	▲ 18	36	55	9	27	36	64	0	36
	25年 2月	17	42	42	▲ 25	25	33	42	▲ 17	25	33	42	▲ 17	33	25	42	▲ 9	67	33	0	67	50	50	0	50
紙文具	24年 10月	54	8	38	16	46	31	23	23	46	15	38	8	46	23	31	15	31	54	15	16	15	77	8	7
	24年 12月	42	25	33	9	33	33	33	0	25	42	33	▲ 8	42	25	33	9	50	50	0	50	42	58	0	42
	25年 2月	45	55	0	45	18	36	45	▲ 27	55	45	0	55	18	36	45	▲ 27	45	55	0	45	36	64	0	36

業種	調査期	対前年同期比				対前期比				対前年同期比				対前期比											
		販売額								商品仕入額								商品仕入価格							
		A 増加	ほ ぼ 同 様	B 減少	A-B	A 増加	ほ ぼ 同 様	B 減少	A-B	A 増加	ほ ぼ 同 様	B 減少	A-B	A 増加	ほ ぼ 同 様	B 減少	A-B	A 値上	保 合	B 値下	A-B	A 値上	保 合	B 値下	A-B
小売業	24年 10月	23	41	36	▲ 13	21	44	36	▲ 15	23	44	33	▲ 10	23	49	28	▲ 5	67	33	0	67	44	56	0	44
	24年 12月	23	45	33	▲ 10	40	25	35	5	25	42	33	▲ 8	38	38	25	13	55	40	5	50	47	47	5	42
	25年 2月	23	40	38	▲ 15	13	35	53	▲ 40	25	38	38	▲ 13	17	33	50	▲ 33	63	38	0	63	40	57	3	37
衣料品	24年 10月	20	60	20	0	30	60	10	20	20	50	30	▲ 10	10	70	20	▲ 10	60	40	0	60	10	90	0	10
	24年 12月	30	50	20	10	50	30	20	30	20	30	50	▲ 30	20	50	30	▲ 10	20	80	0	20	10	80	10	0
	25年 2月	9	27	64	▲ 55	18	18	64	▲ 46	9	27	64	▲ 55	18	18	64	▲ 46	55	45	0	55	45	45	9	36
家庭電器	24年 10月	20	20	60	▲ 40	10	30	60	▲ 50	30	30	40	▲ 10	20	40	40	▲ 20	60	40	0	60	50	50	0	50
	24年 12月	10	50	40	▲ 30	10	40	50	▲ 40	10	50	40	▲ 30	20	40	40	▲ 20	60	30	10	50	60	40	0	60
	25年 2月	30	30	40	▲ 10	0	30	70	▲ 70	20	40	40	▲ 20	0	40	60	▲ 60	60	40	0	60	30	70	0	30
家具	24年 10月	29	43	29	0	29	29	43	▲ 14	29	43	29	0	43	14	43	0	43	57	0	43	14	86	0	14
	24年 12月	25	13	63	▲ 38	25	13	63	▲ 38	25	38	38	▲ 13	38	38	25	13	50	38	13	37	38	50	13	25
	25年 2月	25	38	38	▲ 13	13	50	38	▲ 25	38	38	25	13	13	50	38	▲ 25	50	50	0	50	0	100	0	0
食品	24年 10月	25	42	33	▲ 8	17	50	33	▲ 16	17	50	33	▲ 16	25	58	17	8	92	8	0	92	83	17	0	83
	24年 12月	25	58	17	8	67	17	17	50	42	50	8	34	67	25	8	59	83	17	0	83	75	25	0	75
	25年 2月	27	64	9	18	18	45	36	▲ 18	36	45	18	18	36	27	36	0	82	18	0	82	73	27	0	73



東大阪中小企業景況判断表（卸・小売業）

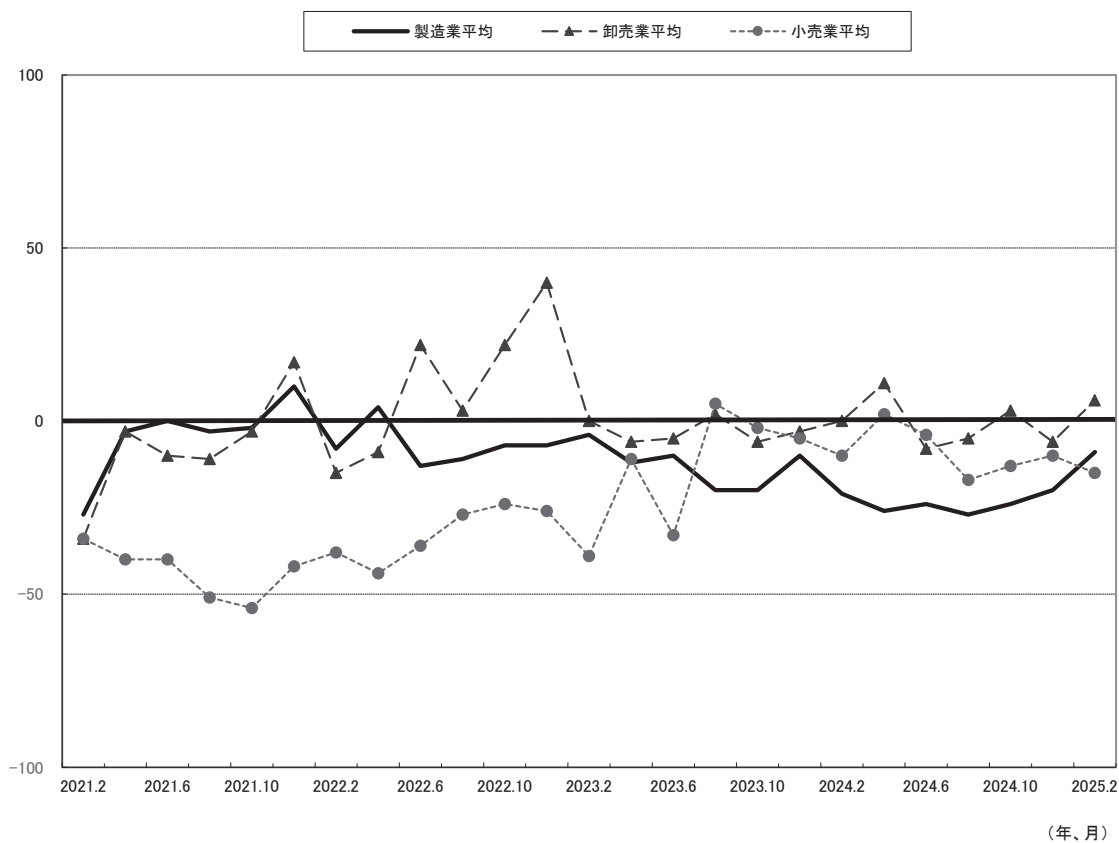
2025年

2月期（4-4）

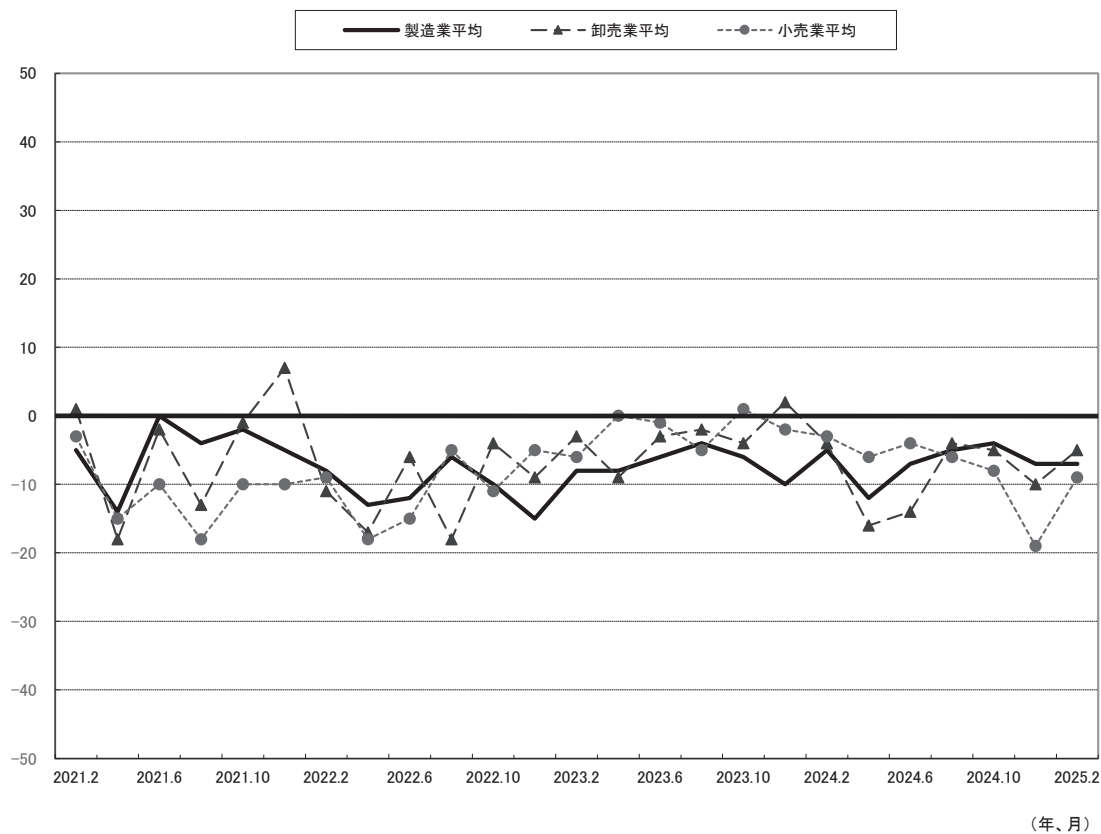
業種	調査期	対前年同期比				対前期比				現在の状況												向こう3カ月の景気予想				
		商品販売価格								商品手持額				資金繰り				残業時間								
		A値上	保合	B値下	A-B	A値上	保合	B値下	A-B	A不足	適正	B過剰	A-B	A良い	普通	B悪い	A-B	A多い	普通	B少ない	A-B	良くなる	横ばい	悪くなる	BSI	
卸売業	24年10月	46	44	10	36	31	64	5	26	5	77	18	▲13	15	62	23	▲8	3	56	41	▲38	18	54	28	▲5	
	24年12月	37	57	6	31	34	60	6	28	0	74	26	▲26	14	69	17	▲3	6	57	37	▲31	9	63	29	▲10	
	25年2月	42	56	3	39	22	75	3	19	3	72	25	▲22	8	69	22	▲14	3	58	39	▲36	11	67	22	▲5	
金物	24年10月	42	58	0	42	42	58	0	42	0	67	33	▲33	17	42	42	▲25	0	42	58	▲58	17	50	33	▲8	
	24年12月	50	50	0	50	42	50	8	34	0	58	42	▲42	17	42	42	▲25	0	50	50	▲50	0	67	33	▲16	
	25年2月	62	38	0	62	31	69	0	31	8	46	46	▲38	8	54	38	▲30	8	38	54	▲46	8	69	23	▲7	
機械	24年10月	71	21	7	64	43	50	7	36	14	71	14	0	21	50	29	▲8	0	50	50	▲50	14	57	29	▲7	
	24年12月	36	55	9	27	36	55	9	27	0	73	27	▲27	9	82	9	0	18	27	55	▲37	0	64	36	▲18	
	25年2月	50	42	8	42	33	58	8	25	0	83	17	▲17	17	58	25	▲8	0	58	42	▲42	17	58	25	▲4	
紙文具	24年10月	23	54	23	0	8	85	8	0	0	92	8	▲8	8	92	0	8	8	77	15	▲7	23	54	23	0	
	24年12月	25	67	8	17	25	75	0	25	0	92	8	▲8	17	83	0	17	0	92	8	▲8	25	58	17	4	
	25年2月	9	91	0	9	0	100	0	0	0	91	9	▲9	0	100	0	0	0	82	18	▲18	9	73	18	▲4	

業種	調査期	対前年同期比				対前期比				現在の状況												向こう3カ月の景気予想				
		商品販売価格								商品手持額				資金繰り				残業時間								
		A値上	保合	B値下	A-B	A値上	保合	B値下	A-B	A不足	適正	B過剰	A-B	A良い	普通	B悪い	A-B	A多い	普通	B少ない	A-B	良くなる	横ばい	悪くなる	BSI	
小売業	24年10月	51	49	0	51	33	67	0	33	13	56	31	▲18	5	54	41	▲36	8	54	38	▲30	15	54	31	▲8	
	24年12月	45	53	3	42	38	57	5	33	3	80	17	▲14	10	55	35	▲25	5	42	53	▲48	7	47	45	▲19	
	25年2月	45	53	3	42	30	68	3	27	15	70	15	0	5	47	47	▲42	15	38	47	▲32	15	53	33	▲9	
衣料品	24年10月	40	60	0	40	10	90	0	10	10	50	40	▲30	0	70	30	▲30	10	70	20	▲10	20	70	10	5	
	24年12月	20	80	0	20	10	80	10	0	10	90	0	10	0	70	30	▲30	10	40	50	▲40	20	60	20	0	
	25年2月	36	55	9	27	27	64	9	18	9	73	18	▲9	9	36	55	▲46	27	27	45	▲18	9	45	45	▲18	
家庭電器	24年10月	60	40	0	60	40	60	0	40	20	40	40	▲20	0	20	80	▲80	20	60	20	0	0	50	50	▲25	
	24年12月	50	50	0	50	50	50	0	50	0	60	40	▲40	0	30	70	▲70	0	50	50	▲50	0	50	50	▲25	
	25年2月	50	50	0	50	30	70	0	30	20	60	20	0	0	40	60	▲60	20	40	40	▲20	10	60	30	▲10	
家具	24年10月	14	86	0	14	0	100	0	0	0	57	43	▲43	14	71	14	0	0	71	29	▲29	14	57	29	▲7	
	24年12月	38	50	13	25	13	75	13	0	0	75	25	▲25	25	50	25	0	13	38	50	▲37	0	38	63	▲31	
	25年2月	38	63	0	38	0	100	0	0	13	63	25	▲12	13	50	38	▲25	13	38	50	▲37	25	63	13	6	
食品	24年10月	75	25	0	75	67	33	0	67	17	75	8	9	8	58	33	▲25	0	25	75	▲75	25	42	33	▲4	
	24年12月	67	33	0	67	67	33	0	67	0	92	8	▲8	17	67	17	0	0	42	58	▲58	8	42	50	▲21	
	25年2月	55	45	0	55	55	45	0	55	18	82	0	18	0	64	36	▲36	0	45	55	▲55	18	45	36	▲9	

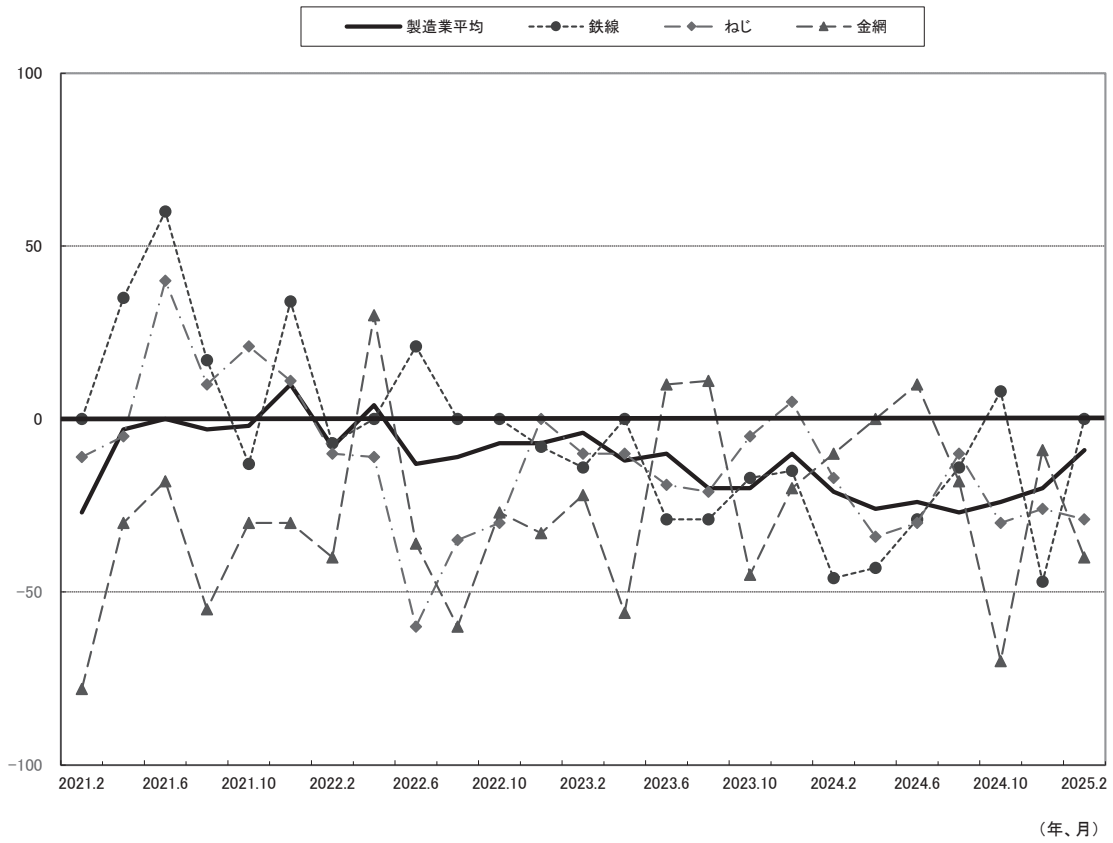
### 東大阪市内企業の生産・販売動向(対前年同期比)



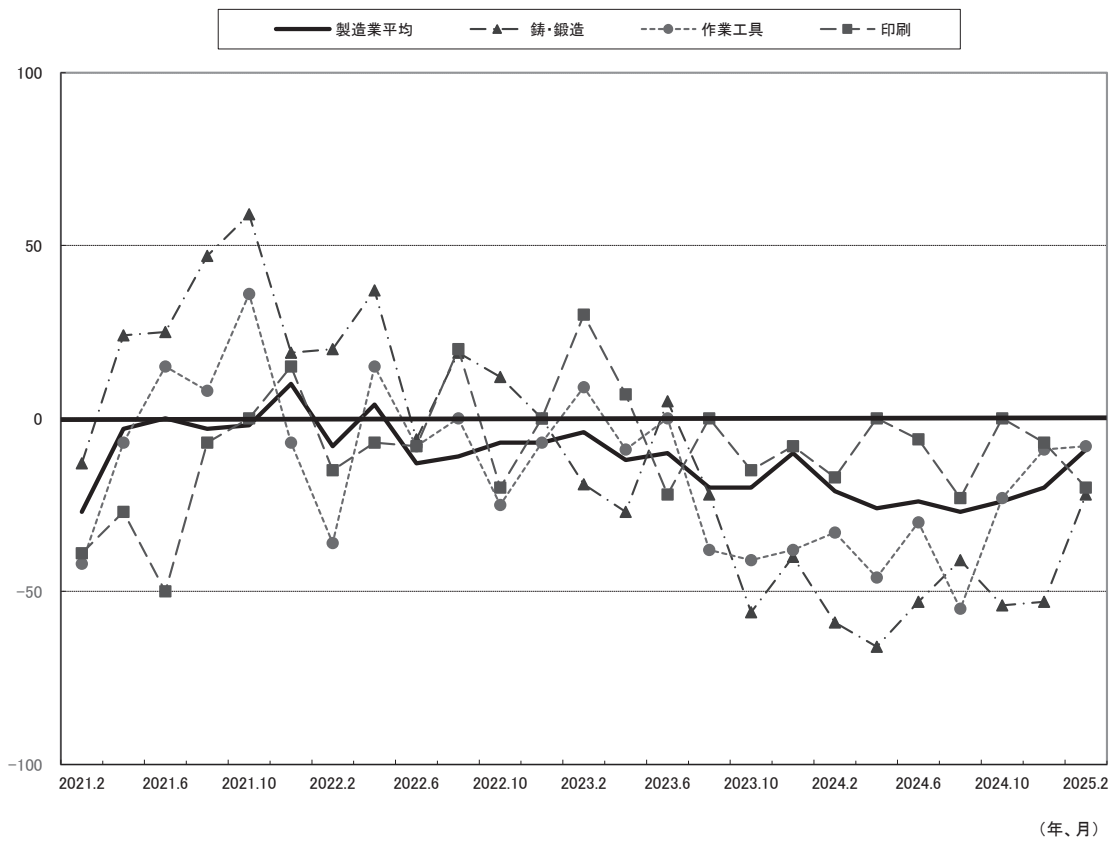
### 東大阪市内企業の向こう3カ月の景気見通し



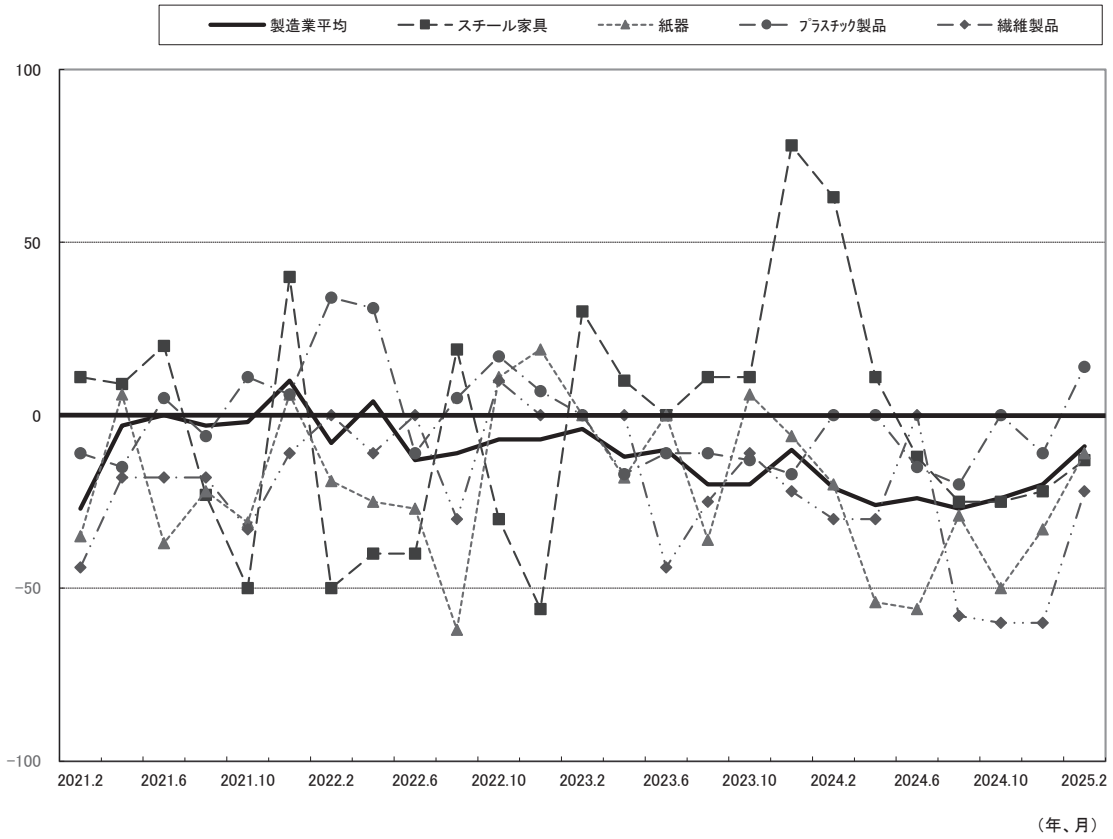
東大阪市内企業の生産動向(対前年同期比)



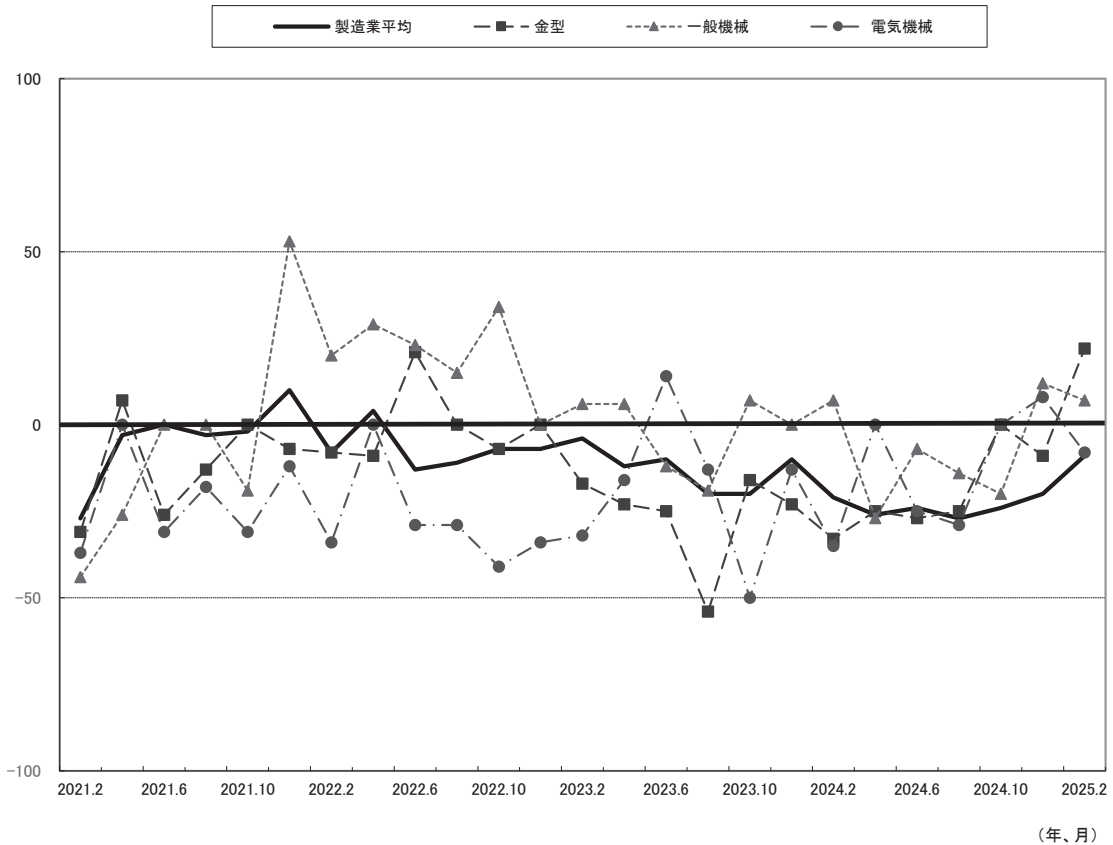
東大阪市内企業の生産動向(対前年同期比)



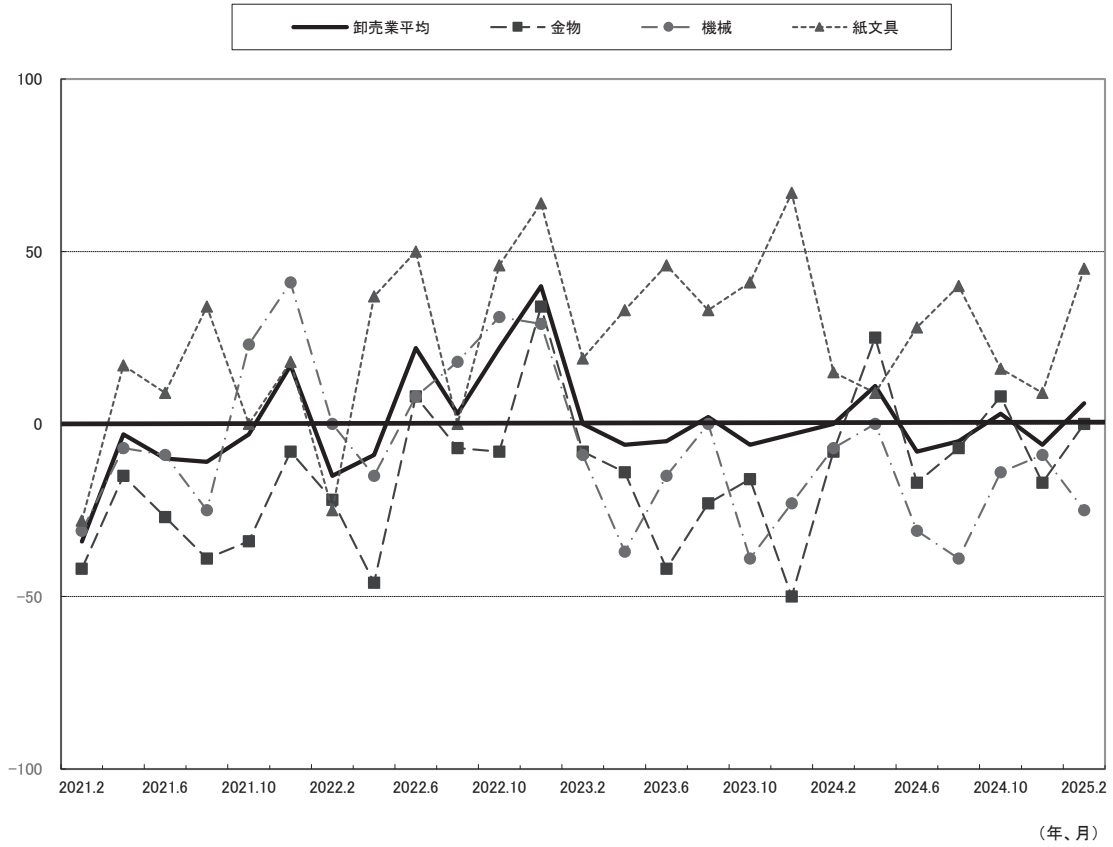
### 東大阪市内企業の生産動向(対前年同期比)



### 東大阪市内企業の生産動向(対前年同期比)



東大阪市内企業の販売動向(対前年同期比)



東大阪市内企業の販売動向(対前年同期比)

